

# WILLKOMMEN IN ROOT

Informationen zur Gemeinde





# HERZLICH WILLKOMMEN IN ROOT

*Eine lebendige und zukunftsorientierte Gemeinde in Luzern*

Als lebendige und dynamische Gemeinde im Rontal, eingebettet zwischen den Städten Luzern und Zug, vereint unsere Gemeinde ländliche Idylle mit moderner Entwicklung. Ein überschaubares Dorf, mit intakter Infrastruktur. Ein Dorf, wo sich Natur und Lebensqualität begegnen. Seit 1. Januar 2025 zählt die ehemalige Gemeinde Honau als neuer Ortsteil zur Gemeinde Root. Unsere Einwohnerzahl beträgt ca. 6'700 Einwohnerinnen und Einwohner (Stand Nov. 2025).

Die Gemeinde Root liegt verkehrstechnisch gut erschlossen an der Achse Luzern-Zug-Zürich. Sie bietet sowohl Einwohnern als auch Unternehmungen hervorragende Standortvorteile. Die Nähe zur Autobahn mit den Anschlüssen Gisikon-Root und Buchrain, die zwei S-Bahnhaltestellen Gisikon-Root und Root D4 sowie die Buslinien 22 und 23 machen unsere Gemeinde besonders für Familien, Berufspendler und Unternehmen interessant.

Die Lebensqualität wird in unserer Gemeinde grossgeschrieben. Weitläufige Grünflächen, die Flüsse Reuss und Ron oder Wälder sind ideale Naherholungsgebiete. Sie bieten zahlreiche Möglichkeiten zur Erholung, zum Entspannen und zur Freizeitgestaltung. Das Ausflugsziel Michaelskreuz mit fantastischer Aussicht auf die Zentralschweizer Bergkette und einem vielfältigen Wanderwegnetz rundet das vielfältige Angebot ab. Wir legen grossen Wert auf Umweltbewusstsein und eine verantwortungsvolle Nutzung der natürlichen Ressourcen.

Zahlreiche Vereine, kulturelle Angebote und regelmässige Veranstaltungen fördern Zusammenhalt und bereichern das soziale Leben. Unsere Einwohnerinnen und Einwohner engagieren sich aktiv in Sport, Musik und Brauchtum. Besonders hervorzuheben ist der respektvolle Umgang miteinander und die Offenheit gegenüber neuen Ideen und Projekten. So sind beispielsweise die Schulanlagen Dorf und Oberfeld wichtige Bildungsorte. Es sind auch Orte für Begegnungen, wo die Gemeinschaft gepflegt wird. Ein besonderes Augenmerk wird der Jugend geschenkt. Der Pumptrack, der Skaterpark und das neue Jugendhaus sind ideale Treffpunkte für unsere Jugend.

Im Dorfzentrum bestehen gute Einkaufsmöglichkeiten für die Bedürfnisse des täglichen Bedarfs. Unsere Gemeinde besticht durch eine vielfältige Wirtschaftsstruktur. Neben traditionellen Gewerbebetrieben und der Landwirtschaft sind innovative Unternehmen aus den Bereichen Technologie, Dienstleistung und Produktion angesiedelt. Namentlich erwähnt seien hier das D4 Business Village, ETH Swiss GeoLab und der Technopark Luzern, welche in unserer Gemeinde domiziliert sind. Die Gemeinde fördert gezielt nachhaltige Entwicklungen und bietet attraktive Rahmenbedingungen für Neuan siedlungen und Expansionen.

Wir engagieren uns für eine prosperierende Zukunft. Wir setzen uns für innovative Gemeindeprojekte ein, die den Zusammenhalt stärken, die Lebensqualität erhöhen und den Standort weiterentwickeln.

Weitere Informationen zur Gemeinde Root sind wie folgt abrufbar:



*Dokument in digitaler Form*



*Imagefilm Gemeinde Root*



*Gemeindestrategie 2025 - 2028*



*Gemeinderat Root*

## WILLKOMMENSANLASS FÜR NEUZUGEGANGENE

Die Gemeinde Root lädt Sie herzlich zum Willkommensanlass für Neuzugezogene ein, um Ihnen die Vielfalt Ihres Wohnorts zu zeigen, das Einleben zu erleichtern und Ihnen die Möglichkeit zur Vernetzung zu bieten. Dieser findet einmal jährlich im Herbst statt. Zu dieser Veranstaltung erhalten Sie zu gegebener Zeit eine schriftliche Einladung.

# INHALTSVERZEICHNIS

<b>WILLKOMMENSANLASS FÜR NEUZUGEZOGENE</b>	<b>4</b>	<b>SOZIALE SICHERHEIT</b>	<b>22</b>
<b>LAND / KANTON / GEMEINDE</b>	<b>6</b>	Das 3-Säulen-Prinzip	22
<b>UNSERE GEMEINDEVERWALTUNG</b>	<b>7</b>	Arbeitslosenversicherung (ALV)	22
Wo finde ich was?	7	Zusätzliche Unterstützung für Familien	22
<b>GESUNDHEIT</b>	<b>8</b>	<b>LEBEN IM ALTER</b>	<b>23</b>
Krankenversicherung	8	<b>INFORMATIONEN FÜR AUS DEM AUSLAND ZUGEZOGENE PERSONEN</b>	<b>25</b>
Individuelle Prämienverbilligung (IPV)	8	<b>WICHTIG IN DER SCHWEIZ</b>	<b>26</b>
Hausarzt	8	Termine und Pünktlichkeit	26
Zahnarzt	9	Grundrechte	26
Beratung in der Apotheke	9	Rechte und Pflichten	26
Bezug von Jodtabletten	9	<b>SPRACHE</b>	<b>26</b>
<b>NOTFALL</b>	<b>10</b>	Deutschkurse	26
Notfallnummern	10	<b>INTEGRATION</b>	<b>27</b>
Medizinische Notfall	10	Schlüsselpersonen	27
Alternative für Kinder und Jugendliche	10	Anlaufstelle Integration	27
Nicht lebensbedrohlich	10	Kafi Fürenand	27
<b>KINDER UND FAMILIEN</b>	<b>11</b>	Info-Kompass-Veranstaltungen	27
Kinder-, Jugend- und Familien-beratung	11	Informationsplattformen des Kantons Luzern	27
Mütter-Väter-Beratung	11	<b>SCHULSYSTEM</b>	<b>28</b>
Spielgruppen	11	Das Bildungssystem in der Schweiz,	
Kinderbetreuung – Kitas	12	Schule Root	28
Finanzielle Unterstützung der Betreuung von Kinder im Vorschulalter	12	<b>ARBEIT</b>	<b>29</b>
Tagesstrukturen der Schule (TARO)	12	Wichtiges zur Erwerbstätigkeit	29
Öffentliche Spielplätze	13	<b>AUTO</b>	<b>29</b>
Musikschule Rontal	13	Mit dem eigenen Auto unterwegs	29
Schul- und Gemeindebibliothek Root	13		
Ludothek Gisikon, Root, Dierikon	13		
Skaterpark und Pumptrack	14		
MuKi-Turnen, Turnverein Root	14		
Informationen für Eltern (App Parentu)	14		
<b>ARBEIT</b>	<b>15</b>		
<b>ÖFFENTLICHER VERKEHR</b>	<b>17</b>		
Root – Der Draht zur Welt dank zentraler Lage und starker Vernetzung	17		
<b>WOHNEN</b>	<b>18</b>		
Was ist im Zusammenhang mit dem Wohnen zu beachten?	18		
<b>ABFALL</b>	<b>19</b>		
Wo kann ich welche Stoffe korrekt entsorgen?	19		
<b>FREIZEIT</b>	<b>20</b>		
Was bietet Root für die Freizeitgestaltung?	20		
<b>STEUERN</b>	<b>21</b>		

# LAND / KANTON / GEMEINDE

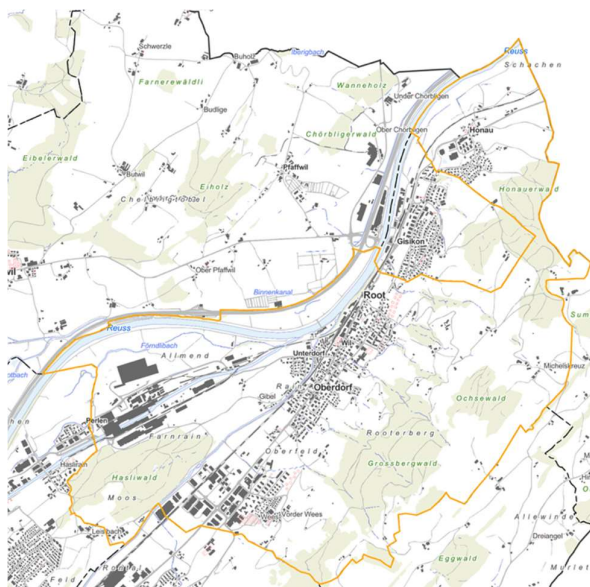


Schweiz  
fast 9 Millionen Einwohner/-innen



Kanton Luzern  
433'000 Einwohner/-innen

Stadt Luzern  
85'000 Einwohner/-innen



Gemeinde Root  
6'700 Einwohner/-innen

Hier finden Sie wichtige Informationen über Root:



[www.lustat.ch/daten?fachbereich=153&raumauspraegung=155](http://www.lustat.ch/daten?fachbereich=153&raumauspraegung=155)

# UNSERE GEMEINDEVERWALTUNG

Wo finde ich was?

**Die Gemeindeverwaltung befindet sich im D4 Business Village, Platz 1a, 6039 Root D4.**

Die Gemeinde Root besteht aus den folgenden Dienststellen:

---

## **Einwohnerkontrolle**

kanzlei@gemeinde-root.ch  
Tel. 041 455 56 00

---

## **Steueramt**

finanzen@gemeinde-root.ch  
Tel. 041 455 56 20

---

## **Finanzverwaltung**

finanzen@gemeinde-root.ch  
Tel. 041 455 56 22

---

## **Bauamt**

bauamt@gemeinde-root.ch  
Tel. 041 455 56 13

---

## **Soziales und Gesundheit**

soziales@gemeinde-root.ch  
Tel. 041 455 56 82

---

## **Regionales Betriebsamt Root+**

betreibungsamt@gemeinde-root.ch  
Tel. 041 455 56 44

---

Öffnungszeiten:

Montag bis Freitag

08.00–12.00 Uhr und 14.00–17.00 Uhr

Sozial- und Betriebsamt Freitag ganztags geschlossen

Weitere wichtige Stellen:

## **Zivilstandsamt Ebikon**

Riedmattstrasse 14  
6030 Ebikon  
zivilstandsamt@ebikon.ch  
Tel. 041 444 02 02



[www.ebikon.ch/topics/leben-wohnen/bevoelkerungsdienste/zivilstandsamt](http://www.ebikon.ch/topics/leben-wohnen/bevoelkerungsdienste/zivilstandsamt)

---

## **Luzerner Polizei**

Passbüro  
Hallwilerweg 5  
6003 Luzern  
Tel. 041 228 59 90



[polizei.lu.ch/organisation/verwaltungspolizei/passbuero](http://polizei.lu.ch/organisation/verwaltungspolizei/passbuero)

---



D4 Business Village

# GESUNDHEIT

## Krankenversicherung

Die Krankenversicherungen in der Schweiz bieten obligatorischen Versicherungsschutz für alle Einwohner, verhandeln Preise mit Leistungserbringern, fördern Gesundheit und Prävention, stehen im Wettbewerb und bieten freiwillige Zusatzversicherungen an.

### Was bietet die obligatorische Krankenpflegeversicherung?

Die obligatorische Krankenpflegeversicherung schützt die Versicherten bei Krankheit, Mutterschaft und Unfall und bietet allen Versicherten denselben Leistungsumfang an. Der Versicherer muss alle Versicherten gleich behandeln, ohne eine Unterscheidung zu machen beim Gesundheitszustand oder bei einem Hinweis darauf. Dies gilt insbesondere bei der Aufnahme in die Versicherung, der Wahl der Versicherungsform und bei der Vergütung der Leistungen.

Wenn Sie aus dem Ausland zuziehen und sich bei der Einwohnerkontrolle angemeldet haben, bleiben Ihnen drei Monate Zeit, die obligatorische Krankenversicherung abzuschliessen. Bei einer Anmeldung innerhalb dieser Frist sind Sie ab Datum der Wohnsitznahme versichert. Ebenfalls müssen die Prämien rückwirkend auf diesen Termin bezahlt werden. Verpassen Sie den Termin, gilt der Versicherungsschutz erst ab Beitritt. Ausserdem wird für die verzögerte Anmeldung eine Gebühr verrechnet.

### Kosten

Für die Krankenversicherung zahlen Sie eine monatliche Prämie, die vom gewählten Modell abhängt. Zusätzlich tragen Sie einen Teil der Kosten selbst:

- Die Franchise ist der Betrag, den Sie jährlich zuerst selbst bezahlen, zwischen CHF 300.00 und CHF 2'500.00.
- Übersteigen die Kosten die Franchise, übernimmt die Krankenkasse den Rest. Sie zahlen dann noch den Selbstbehalt von 10% der weiteren Kosten, maximal CHF 700.00 pro Jahr.

## Individuelle Prämienverbilligung (IPV)

Krankenversicherungsprämien können eine grosse finanzielle Belastung sein, insbesondere für Familien sowie Haushalte mit geringem Einkommen. Personen in bescheidenen wirtschaftlichen Verhältnissen haben Anrecht auf Prämienverbilligung (IPV). So kann gezielt die Belastung durch die Prämien der obligatorischen Krankenpflegeversiche-

rung gemindert werden. Die Anmeldefrist im Kanton Luzern läuft jeweils bis zum 31. Oktober eines Jahres. Bis zu diesem Datum kann die Prämienverbilligung für das Folgejahr beantragt werden. Die Anträge können online unter [www.was-luzern.ch/praemienverbilligung](http://www.was-luzern.ch/praemienverbilligung) gestellt werden.



## Unfallversicherung durch Arbeitgeber

In der Schweiz sind alle Arbeitnehmenden obligatorisch unfallversichert. Wer mehr als 8 Stunden pro Woche arbeitet, ist durch den Arbeitgeber sowohl gegen Berufsunfälle (am Arbeitsplatz) als auch gegen Nichtberufsunfälle (in der Freizeit) versichert. Die Prämien für Berufsunfälle bezahlt der Arbeitgeber, jene für Nichtberufsunfälle meist der Arbeitnehmer via Lohnabzug. Die Versicherung deckt unter anderem Arztkosten, Taggelder und Renten bei Invalidität oder Todesfall.

## Hausarzt

Hausärzt/-innen sind für die medizinische Grundversorgung zuständig und üblicherweise die erste Anlaufstelle bei Krankheit und Unfall.

Kontaktangaben Hausarztpraxen in Root:

### Gesundheitszentrum Dr. Annen

Bahnhofstrasse 24  
6037 Root  
Tel. 041 450 12 06

### Familienpraxis Wilweg

Wilweg 1  
6037 Root  
Tel. 041 450 11 05

### Praxis – Dr. Hosseini

Platz 1a  
6039 Root D4  
Tel. 041 914 00 00

## Zahnarzt

### **Zahnarztpraxis Cevval Celebiler**

Bahnhofstrasse 30  
6037 Root  
Tel. 041 450 14 14

---

### **Zahnarztpraxis Dr. med. dent. S. Krucican**

Wilweg 1  
6037 Root  
Tel. 041 450 40 30

---

## Beratung in der Apotheke

In der Apotheke erhalten Sie schnelle und fachkundige Beratung zu Gesundheitsproblemen, Medikamenten oder kleineren Beschwerden. Das Apothekenteam hilft bei der Wahl geeigneter Medikamente, prüft Wechselwirkungen und gibt Anwendungshinweise. Viele Apotheken bieten zudem zusätzliche Dienstleistungen wie Blutdruckmessung, Impfungen, Reiseberatung oder kleinere Untersuchungen an. Die Beratung ist oft kostenlos oder mit einer kleinen Pauschale verbunden.

## Bezug von Jodtabletten

Jodtabletten werden in der Schweiz vom Bund kostenlos an Haushalte in der Nähe von Kernkraftwerken verteilt – darunter auch Root, das in einem möglichen Gefährdungsgebiet liegt. Sie dienen dem Schutz der Schilddrüse bei einem nuklearen Unfall. Die Tabletten sollen nur auf behördliche Anweisung eingenommen werden.

Falls Sie keine Jodtabletten oder einen entsprechenden Bezugsschein haben, können Sie sich an die Einwohnergemeinde Root wenden und einen Bezugsschein abholen. Mit diesem können Sie eine Packung in einer Apotheke oder Drogerie kostenlos beziehen.

### **Root Natur Drogerie AG**

Bahnhofstrasse 11B  
6037 Root  
Tel. 041 450 11 56



[jodtabletten.ch/de](http://jodtabletten.ch/de)

---

# NOTFALL

## Notfallnummern

### Polizeiposten Ebikon

Zentralstrasse 10  
6030 Ebikon  
Tel. 041 289 26 60

**Polizei** **117**

**Feuerwehr/Rettung** **118**

**Sanitätsnotruf für Rettungswagen** **144**

**Rega** **1414**

**Vergiftung** **145**

### 24h-Notfallzentrum Klinik St. Anna (inkl. Herz- und Hirnschlagnotfall)

St. Anna-Strasse 32  
6006 Luzern  
Tel. 041 208 44 44



[www.hirslanden.ch/de/klinik-st--anna/centers/24-h-notfall-inkl-herznotfall.html](http://www.hirslanden.ch/de/klinik-st--anna/centers/24-h-notfall-inkl-herznotfall.html)

## Medizinische Notfall

Der ärztliche Notfalldienst erteilt medizinische Beratung und koordiniert Ihre Notfallaufnahme. Ärztliche Notfalldienste sind auch nachts und an Wochenenden verfügbar und telefonisch erreichbar:

### Luzerner Kantonsspital, Notfallzentrum, Haus 31

Kantonsspital 37  
6004 Luzern  
Tel. 041 205 11 11 (Zentrale)



[www.luks.ch/standorte/standort-luzern/notfallzentrum](http://www.luks.ch/standorte/standort-luzern/notfallzentrum)

### Permanence Bahnhof Luzern

MedCenter AG  
Robert-Zünd-Strasse 2  
6005 Luzern  
Tel. 041 211 14 44



[www.medcenter.ch/permanence-herzlich-willkommen](http://www.medcenter.ch/permanence-herzlich-willkommen)

## Alternative für Kinder und Jugendliche

Für Notfälle bei Kindern und Jugendlichen bietet das Luzerner Kantonsspital in Zusammenarbeit mit Medgate die Kids Line an:  
Tel. 058 387 78 88

## Nicht lebensbedrohlich

Im Kanton Luzern steht ein telefonischer Notfalldienst der Hausärzte des Kantons Luzern zur Verfügung. Melden Sie sich dort, falls Sie eine notfallmässige Konsultation benötigen. Sie werden entsprechend koordiniert und allenfalls ans Luzerner Kantonsspital überwiesen. Der Anruf ist kostenpflichtig.

### Ärztlicher Notfalldienst im Kanton Luzern

Tel. 0900 11 14 14 / 0900 57 67 48 (prepaid)

# KINDER UND FAMILIEN

## Kinder-, Jugend- und Familienberatung

Als Fachstelle für Kinder, Jugendliche und Familien der Rontal-Gemeinden beraten und unterstützen sie Kinder, Jugendliche, junge Erwachsene, Eltern, Familien sowie alle Bezugspersonen ganz individuell, mit wertschätzender und offener Grundhaltung.

### **jufa – fachstelle für jugend und familie Kinder-, Jugend- und Familienberatung**

Dorfstrasse 13  
6030 Ebikon  
Tel. 041 440 62 88  
jfb@ebikon.ch



[jufa.ebikon.ch/topics/kind](http://jufa.ebikon.ch/topics/kind)

## Mütter-Väter-Beratung

Die Mütter- und Väterberatung ist eine Anlaufstelle für Eltern und Erziehungsverantwortliche von Neugeborenen und Kleinkindern bis vier Jahre. Die Beratungen können Themengebiete wie das Stillen, die Entwicklung des Kindes, Erziehung, Kinderbetreuung und weitere mehr betreffen. In den ersten Wochen nach der Geburt wird die Betreuung von einer Hebamme übernommen. Diese muss von den Eltern selbst organisiert werden. Im Anschluss daran erfolgt die Beratung durch die Mütter- und Väterberatung.

Es werden auch kostenlose telefonische Beratungen angeboten:

### **Beratung in Root nach Vereinbarung**

Schulstrasse 14, 3. Stock, Lift vorhanden  
6037 Root  
Anwesend: Donnerstagnachmittag  
Tel. 041 442 01 82  
mvb@ebikon.ch



[jufa.ebikon.ch/topics/kleinkind](http://jufa.ebikon.ch/topics/kleinkind)

## Schule Root

Schulstrasse 14  
6037 Root  
Tel. 041 455 40 80  
sekretariat@schule-root.ch



[www.schule-root.ch](http://www.schule-root.ch)

## Spielgruppen

In der Spielgruppe entdecken Kinder eine neue Umgebung, lernen spielerisch den Umgang mit Materialien und knüpfen erste soziale Kontakte ohne Eltern. Dies bereitet sie ideal auf den Kindergarten vor. Besonders wichtig ist auch die frühe Sprachförderung für Kinder aus fremdsprachigen Familien. Die Spielgruppe wird von ausgebildeten Leiterinnen an zwei Halbtagen pro Woche angeboten – vormittags von 08.30–11.00 Uhr und nachmittags von 13.30–15.30 Uhr.

### **Chnöpfli-Stube**

Schulhaus Wilweg  
6037 Root  
Tel. 041 455 40 89  
taro@schule-root.ch



[www.schule-root.ch/spielgruppe](http://www.schule-root.ch/spielgruppe)

## Kinderbetreuung – Kitas

### **kiana Kita Root**

Platz 5  
6039 Root D4  
Tel. 041 541 78 89  
root@kianakrippen.ch



[www.kianakrippen.ch/kita-root/](http://www.kianakrippen.ch/kita-root/)

### **small Foot AG, die Kinderkrippe, Standort Root**

Mattweg 7a  
6037 Root  
Tel. 041 320 00 12  
root@small-foot.ch



[www.small-foot.ch/kinderkrippen/root/](http://www.small-foot.ch/kinderkrippen/root/)

### **Kinderkrippe Löwenherz GmbH**

Luzernerstrasse 2b  
6037 Root  
Tel. 076 305 60 70  
info@loewenherz-root.ch



[www.loewenherz-root.ch](http://www.loewenherz-root.ch)

### **Chenderhand – Tagesfamilienvermittlung Nanny + Tageseltern**

### **Chenderhand – Kinderbetreuung mit Herz**

Huwilstrasse 7  
6280 Hochdorf  
Telefon 041 914 92 50  
(Di, Do und Fr, 8.30–11.00 Uhr)



[www.chenderhand.ch/vermittlung](http://www.chenderhand.ch/vermittlung)

## Finanzielle Unterstützung der Betreuung von Kinder im Vorschulalter

### **Betreuungsgutscheine**

Eltern, die in der Gemeinde Root wohnhaft sind, können Betreuungsgutscheine für die familienergänzende Betreuung von Kindern im Vorschulalter beziehen. Mit diesen Gutscheinen können die Eltern frei wählen, in welcher sie ihre Kinder betreuen lassen wollen: bei einer anerkannten Kindertagesstätte oder Tageselternvermittlungsstelle.

Die Anträge auf Betreuungsgutscheine können über das Onlineformular auf der Gemeindegewebseite bei der Abteilung Soziales & Gesundheit gestellt werden:



[www.gemeinde-root.ch/dienstleistungen/113491](http://www.gemeinde-root.ch/dienstleistungen/113491)

## Tagesstrukturen der Schule (TARO)

### **Betreuung und Lernclub für Ihr Kind**

Die schul- und familienergänzenden Tagesstrukturen TARO gehören zum Angebot der Schule Root. Die nachstehenden Elemente werden nach Möglichkeit in beiden Schulhäusern St. Martin und Oberfeld angeboten.



[www.schule-root.ch/betreuungtaro](http://www.schule-root.ch/betreuungtaro)

#### Betreuungs-Elemente:

B1 Frühmorgenbetreuung	07.00–08.15 Uhr
B2 Mittagstisch	11.45–13.30 Uhr
B3 Nachmittagsbetreuung	13.30–15.05 Uhr
B4 Nachmittagsbetreuung	15.05–18.00 Uhr

#### Separate Hausaufgaben – und Lernzeit:

Lernclub H1, Primarschule	15.20–17.15 Uhr
Lernclub H2, Sekundarschule	15.20–18.00 Uhr

Büro Leitung	041 455 40 89
Kontakt TARO St. Martin	079 919 33 74
Kontakt TARO Oberfeld	079 919 33 89

Die Angebote sind durch die Gemeinde finanziell unterstützt.

## Öffentliche Spielplätze

<b>Spielplatz Schulhaus Oberfeld, Oberfeld 16, 6037 Root</b>
<b>Spielplatz D4, nahe Luzernerstrasse 82, 6037 Root</b>
<b>Spielplatz Schulhaus St. Martin, Schulstrasse 14, 6037 Root</b>
<b>Spielplatz Pfarreiheim Root, Schulstrasse 7, 6037 Root</b>
<b>Spielplatz Rösliergarten, Schulstrasse 5, 6037 Root</b>

## Musikschule Rontal

Die Musikschule Rontal bietet musikalische Ausbildungen für Kinder, Jugendliche und Erwachsene an.

Musikschule Rontal  
Riedmattstrasse 14  
6031 Ebikon  
Tel. 041 444 02 35  
info@musikschule-rontal.ch



[www.musikschule-rontal.ch](http://www.musikschule-rontal.ch)

## Schul- und Gemeindebibliothek Root

In der Bibliothek in der Arena befinden sich unterschiedliche Bücher, die Sie zum Lernen oder Lesen ausleihen können.

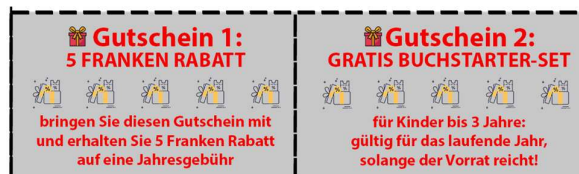
Öffnungszeiten:

Montag	19.00–20.00 Uhr
Dienstag	15.15–17.30 Uhr
Donnerstag	19.00–20.30 Uhr
Freitag	15.15–17.30 Uhr
Samstag	09.30–11.30 Uhr

Während Schulferien:

Samstag von 09.30–11.30 Uhr

Schulstrasse 16  
6037 Root  
Tel. 041 455 40 74  
[bibliothek@schule-root.ch](mailto:bibliothek@schule-root.ch)



[www.schule-root.ch/bibliotheken](http://www.schule-root.ch/bibliotheken)

## Ludothek Gisikon, Root, Dierikon

Die Ludothek leiht Spiele und Spielsachen aus und fördert das Spielen als aktive Freizeitbeschäftigung.

Ludothek Gisikon  
Mühlehofstrasse 5  
6038 Gisikon  
Tel. 041 210 60 37  
[ludothek-gisikon@outlook.com](mailto:ludothek-gisikon@outlook.com)



[ludothek-gisikon.ch](http://ludothek-gisikon.ch)

## Skaterpark und Pumptrack

In Root gibt es beim Schulhaus Oberfeld einen öffentlichen Skaterpark und ein Pumptrack. Geeignet für Anfänger und Fortgeschrittene. Die Nutzung ist kostenlos, Schutzausrüstung wird empfohlen.



Pumptrack



Skatepark bei Eröffnung



[www.gemeinde-root.ch/skatepark](http://www.gemeinde-root.ch/skatepark)

## MuKi-Turnen, Turnverein Root

Einmal pro Woche trifft sich eine Gruppe von 10-15 Elternteilen und Kindern, um gemeinsam zu turnen, zu tanzen, zu singen, zu spielen und spannende Abenteuer zu erleben. Dabei üben die Kinder auf spielerische Weise grundlegende Bewegungsfähigkeiten wie Hüpfen, Kriechen und mehr – immer mit viel Spass und Freude. Sie entdecken ihre eigenen Grenzen und haben die Möglichkeit, Neues auszuprobieren. Dieses Angebot unterstützt die motorische Entwicklung von Kindern im Alter von 3 bis 5 Jahren auf wichtige Weise.

Verantwortung & Leitung:  
Seema Patricia Scheurer  
Tel. 079 630 06 03  
[seemascheurer@gmx.ch](mailto:seemascheurer@gmx.ch)

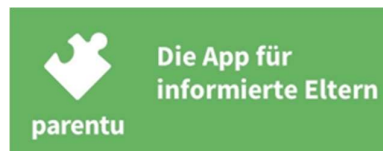


[www.stv-root.ch/portrait-muki](http://www.stv-root.ch/portrait-muki)

## Informationen für Eltern (App Parentu)

Die Parentu-App informiert Eltern in 15 Sprachen mit kurzen, leicht verständlichen Texten, Bildern und Videos zu wichtigen Themen rund um die kindliche Entwicklung. Sie bündelt fundiertes Wissen von Schweizer Fachstellen, verschickt automatische Push-Nachrichten und unterstützt so frühzeitig Prävention und Integration. Die App ist kostenlos nutzbar.

[parentu@projuventute.ch](mailto:parentu@projuventute.ch)



[www.parentu.ch](http://www.parentu.ch)

# ARBEIT

## **Berufsberatung**

Die Berufsberatung des Kantons Luzern unterstützt Jugendliche und Erwachsene bei der Berufs-, Studien- und Laufbahnwahl. Sie bietet individuelle Beratungsgespräche, Informationsveranstaltungen und Tests zur beruflichen Orientierung an. Zudem stellt sie online und vor Ort umfassende Informationen zu Berufen, Aus- und Weiterbildungen sowie Arbeitsmarkttrends bereit. Ihr Ziel ist es, Menschen bei ihrer beruflichen Zukunftsplanung zu begleiten und ihnen passende Bildungs- und Karrierewege aufzuzeigen.

Dienststelle Berufs- und Weiterbildung  
Obergrundstrasse 51  
6002 Luzern  
Tel. 041 228 52 52



[beruf.lu.ch/Beratung\\_und\\_Unterstuetzung/Berufsberatung](http://beruf.lu.ch/Beratung_und_Unterstuetzung/Berufsberatung)

## **Arbeitssuche**

Offene Stellen findet man auf Internet-Jobbörsen (z.B. jobs.ch, jobscout24 schweiz), bei Personalvermittlungsfirmen, in lokalen Zeitungen sowie Fachzeitschriften. Die RAV-Personalberatung unterstützt ebenfalls bei der Stellensuche für Fest- und Temporarstellen.

## **Arbeitsamt – Arbeitsvermittlung**

Sie sind arbeitslos oder von Arbeitslosigkeit bedroht? Melden Sie sich heute noch online zur Arbeitsvermittlung an.

## **Welche Fristen müssen Sie beachten?**

Die Anmeldung zur Arbeitsvermittlung muss bereits während der Kündigungsfrist oder spätestens am ersten Tag der Arbeitslosigkeit erfolgen. Beginnen Sie sofort mit der Stellensuche, wenn Ihr Arbeitsverhältnis voraussichtlich bald enden sollte. Beantragte Arbeitslosenentschädigung erhalten Sie frühestens ab dem Datum Ihrer Anmeldung.

Sämtliche Anmeldungen zur Arbeitsvermittlung und zum Bezug von Arbeitslosenentschädigung haben online zu erfolgen. Die zuständige Amtsstelle für die Gemeinde Root ist das Regionale Arbeitsvermittlungszentrum (RAV) in Emmen.

RAV Emmen  
Gerliswilstrasse 17  
6021 Emmenbrücke 1  
Tel. 041 209 10 90



[www.was-luzern.ch/rav-emmen](http://www.was-luzern.ch/rav-emmen)

## **Sozialversicherungen**

Die Alters-, Hinterlassenen- und Invalidenversicherung (AHV/IV), die Pensionskasse (PK), die Arbeitslosenversicherung (ALV), die Unfallversicherungen (UV) und die Erwerbsersatzordnung inkl. Mutterschaftsentschädigung (EO) werden gemeinsam von Arbeitnehmer/-in und Arbeitgeber/-in bezahlt. Die Versicherungsbeiträge werden in Form von Lohnprozenten bezahlt. Die Familienzulage (FZ) wird allein vom Arbeitgeber/-in bezahlt.

## **Arbeitsrecht**

Die Auskunftsstelle ist nur für Rechtsuchende, die im Kanton Luzern wohnhaft sind.

Die Gerichtsschreiber/-innen erteilen zu bestimmten Zeiten zu allen in die Zuständigkeit des Arbeitsgerichts fallenden Fragen telefonisch unentgeltlich Rat und Auskunft.

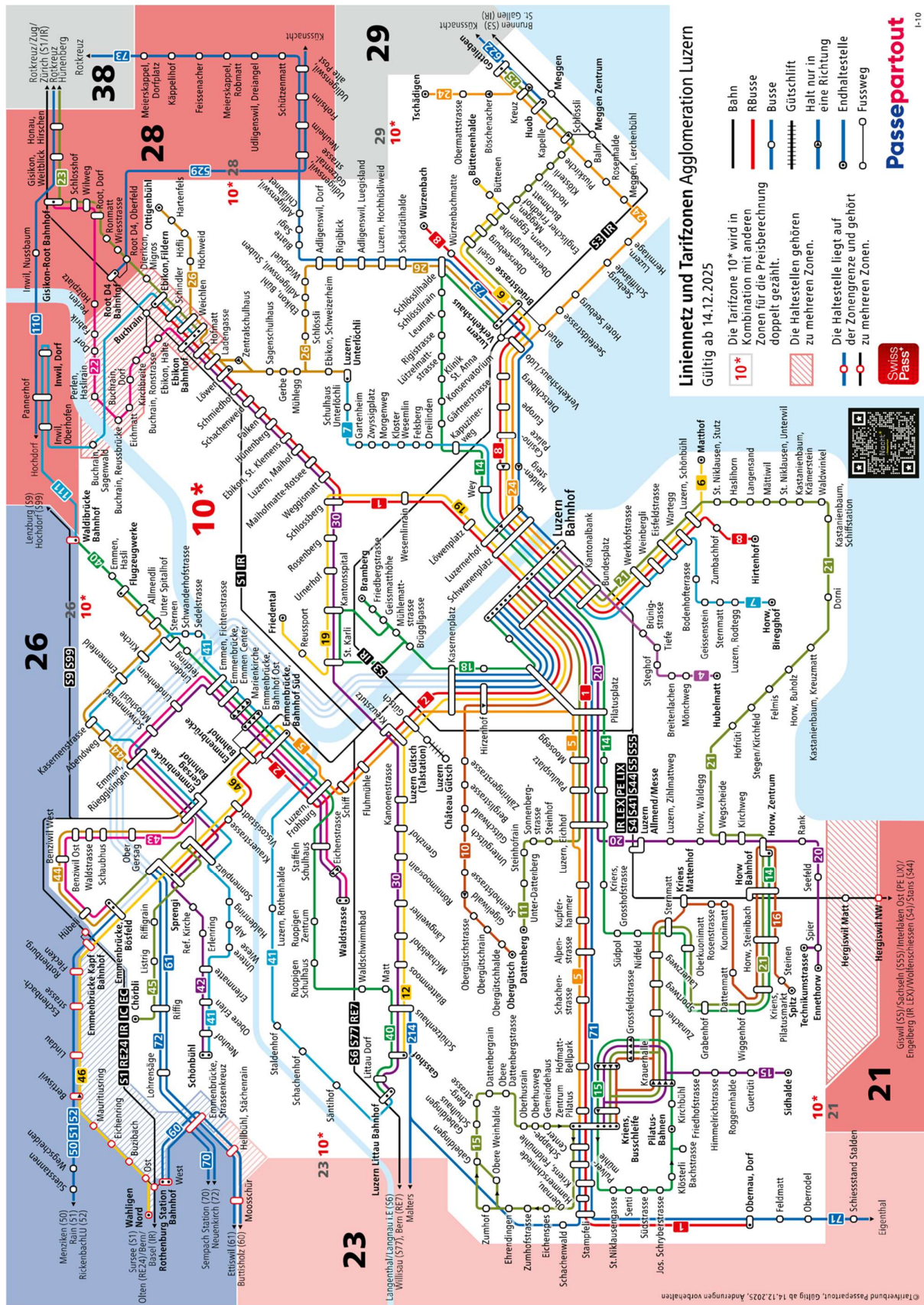
Telefonische Auskünfte:

Montag bis Donnerstag, jeweils 9.00–11.00 Uhr  
Tel. 041 228 63 13

Unterdrückte Telefonnummern werden nicht angenommen.



[gerichte.lu.ch/organisation/erstinstanzliche\\_gerichte/arbeitsgericht/rechtsauskunft](http://gerichte.lu.ch/organisation/erstinstanzliche_gerichte/arbeitsgericht/rechtsauskunft)



Göwil (S5) / Schönbühl (S5S) / Imelbühl Ost (PE LX) / Engenberg (M, LX) / Mollensmieschen (S4) / Zorns (S4)



**21**

Hergiswil NW

Eggental

Schiesstand Stalden

Oberrudel

Feldmatt

Oberrudel

Schiesstand Stalden

Oberrudel

Feldmatt

Oberrudel

Schiesstand Stalden

Oberrudel

Feldmatt

Oberrudel

Schiesstand Stalden

Oberrudel

Feldmatt

Oberrudel

Schiesstand Stalden

Oberrudel

Feldmatt

Oberrudel

Schiesstand Stalden

Oberrudel

Feldmatt

Oberrudel

Schiesstand Stalden

Oberrudel

Feldmatt

Oberrudel

Schiesstand Stalden

Oberrudel

Feldmatt

Oberrudel

Schiesstand Stalden

Oberrudel

Feldmatt

Oberrudel

Schiesstand Stalden

Oberrudel

Feldmatt

Oberrudel

Schiesstand Stalden

Oberrudel

Feldmatt

Oberrudel

Schiesstand Stalden

Oberrudel

Feldmatt

Oberrudel

Schiesstand Stalden

Oberrudel

Feldmatt

Oberrudel

Schiesstand Stalden

Oberrudel

Feldmatt

Oberrudel

Schiesstand Stalden

Oberrudel

Feldmatt

Oberrudel

Schiesstand Stalden

Oberrudel

Feldmatt

Oberrudel

Schiesstand Stalden

Oberrudel

Feldmatt

Oberrudel

Schiesstand Stalden

Oberrudel

Feldmatt

Oberrudel

Schiesstand Stalden

Oberrudel

Feldmatt

Oberrudel

Schiesstand Stalden

Oberrudel

Feldmatt

Oberrudel

Schiesstand Stalden

Oberrudel

Feldmatt

Oberrudel

Schiesstand Stalden

Oberrudel

Feldmatt

Oberrudel

Schiesstand Stalden

Oberrudel

Feldmatt

Oberrudel

Schiesstand Stalden

Oberrudel

Feldmatt

Oberrudel

Schiesstand Stalden

Oberrudel

Feldmatt

Oberrudel

Schiesstand Stalden

Oberrudel

Feldmatt

Oberrudel

Schiesstand Stalden

Oberrudel

Feldmatt

Oberrudel

Schiesstand Stalden

Oberrudel

Feldmatt

Oberrudel

Schiesstand Stalden

Oberrudel

Feldmatt

Oberrudel

Schiesstand Stalden

Oberrudel

Feldmatt

Oberrudel

Schiesstand Stalden

Oberrudel

Feldmatt

Oberrudel

Schiesstand Stalden

Oberrudel

Feldmatt

Oberrudel

Schiesstand Stalden

Oberrudel

Feldmatt

Oberrudel

Schiesstand Stalden

Oberrudel

Feldmatt

Oberrudel

Schiesstand Stalden

Oberrudel

Feldmatt

Oberrudel

Schiesstand Stalden

Oberrudel

Feldmatt

Oberrudel

Schiesstand Stalden

Oberrudel

Feldmatt

Oberrudel

Schiesstand Stalden

Oberrudel

Feldmatt

Oberrudel

Schiesstand Stalden

Oberrudel

Feldmatt

Oberrudel

Schiesstand Stalden

Oberrudel

Feldmatt

Oberrudel

Schiesstand Stalden

Oberrudel

Feldmatt

Oberrudel

Schiesstand Stalden

Oberrudel

Feldmatt

Oberrudel

Schiesstand Stalden

Oberrudel

Feldmatt

Oberrudel

Schiesstand Stalden

Oberrudel

Feldmatt

Oberrudel

Schiesstand Stalden

Oberrudel

Feldmatt

Oberrudel

Schiesstand Stalden

Oberrudel

Feldmatt

Oberrudel

Schiesstand Stalden

Oberrudel

Feldmatt

Oberrudel

Schiesstand Stalden

Oberrudel

Feldmatt

Oberrudel

Schiesstand Stalden

Oberrudel

Feldmatt

Oberrudel

Schiesstand Stalden

Oberrudel

Feldmatt

Oberrudel

Schiesstand Stalden

Oberrudel

Feldmatt

Oberrudel

Schiesstand Stalden

# ÖFFENTLICHER VERKEHR

## Root – Der Draht zur Welt dank zentraler Lage und starker Vernetzung

Die Gemeinde Root im Kanton Luzern profitiert von ihrer strategisch günstigen Lage zwischen Luzern und Zug. Mit direktem Anschluss an die Autobahn A14, zwei Bahnhöfe (Root D4 und Gisikon-Root) an der S-Bahn-Strecke Luzern–Zug–Zürich sowie der Nähe zu internationalen Flughäfen ist Root verkehrstechnisch hervorragend angebunden. Das D4 Business Village macht die Gemeinde zudem zu einem attraktiven Standort für innovative Unternehmen. Diese Kombination aus Mobilität, Wirtschaft und Infrastruktur macht Root zu einem echten «Draht zur Welt».

### **Linienetz und Tarifzonen Agglomeration Luzern**



[passepartout.ch/liniennetz-tarifzonen](https://passepartout.ch/liniennetz-tarifzonen)

---



Bahnhof Root D4

# WOHNEN

## Was ist im Zusammenhang mit dem Wohnen zu beachten?

### Nachtruhe

Die Nachtruhe ist gesetzlich geregelt und dauert von 22.00 Uhr bis 6.00 Uhr morgens. Während dieser Zeit müssen vermeidbare Lärmquellen wie laute Musik, handwerkliche Arbeiten oder Partys unterlassen werden, um die Nachbarn nicht zu stören. Bei wiederholter Ruhestörung sollte zuerst das Gespräch gesucht werden; notfalls können Polizei oder Verwaltung eingeschaltet werden. Generell gilt: Rücksichtnahme ist das wichtigste Prinzip während der Nachtruhe.

### Nachbarinnen und Nachbarn

Es ist hilfreich, sich nach dem Einzug bei den Nachbarinnen und Nachbarn kurz vorzustellen. Das fördert die Hausgemeinschaft.

### Hausordnung

Die Hausordnung befindet sich meist im Treppenhaus neben der Eingangstür. Sie regelt Rechte und Pflichten der Bewohner eines Mehrfamilienhauses und dient hauptsächlich dazu, ein geordnetes Zusammenleben zu erleichtern. Sie enthält Regeln zur Haussicherheit, Ruhezeiten (Nacht- und Mittagsruhe), Nutzung gemeinsamer Plätze wie Eingang, Treppenhaus, Waschküche, Abstellplätze etc., Reinigung des Hausflurs oder der Müllentsorgung.

### Abgabe für Radio und Fernsehen

Für Radio und Fernsehen ist eine geräteunabhängige Abgabe pro Haushalt jährlich zu entrichten. Sie wird von der SERAFE AG erhoben.

SERAFE AG

Schweizerische Erhebungsstelle für die Radio- und Fernsehgebühr

Postfach

8010 Zürich

Tel. 058 201 31 67



[www.serafe.ch](http://www.serafe.ch)

### Hausrat- und Privathaftpflichtversicherung

Die Hausratversicherung schützt das Inventar eines Haushalts (z. B. Möbel, Kleidung, Elektrogeräte) vor Schäden durch Feuer, Wasser, Diebstahl oder Glasbruch und ist zwar freiwillig, aber sinnvoll. Die Privathaftpflichtversicherung übernimmt Schäden, die Sie anderen unbeabsichtigt im Alltag zufügen, etwa an Personen oder Sachen – da Sie dafür gesetzlich in unbegrenzter Höhe haften, ist auch sie dringend zu empfehlen. Beide Versicherungen können bei verschiedenen Anbietern abgeschlossen werden.

### Schlichtungsstelle für Miete und Pacht

Die Schlichtungsstelle für Miete und Pacht ist für das ganze Gebiet des Kantons Luzern zuständig. Sie beurteilt sämtliche Streitigkeiten aus Miete und nicht landwirtschaftlicher Pacht.

Die Schlichtungsbehörde Miete und Pacht führt den Einigungsversuch durch. Kann keine Einigung erzielt werden, erteilt sie die Klagebewilligung oder fällt eine Entscheidung nach Art. 212 ZPO. In bestimmten Fällen kann die Schlichtungsbehörde den Parteien einen Urteilsvorschlag unterbreiten.

Schlichtungsbehörde Miete und Pacht

Bahnhofstrasse 22

6002 Luzern

Telefonische Beratung: 041 228 63 66

Dienstag und Donnerstag: 14.00–17.00 Uhr



[gerichte.lu.ch/organisation/schlichtungsbehoerden/miete\\_pacht](http://gerichte.lu.ch/organisation/schlichtungsbehoerden/miete_pacht)

### Mieterverband

Als Kompetenzzentrum unterstützt Sie der Mieterinnen- und Mieterverband (MV) in diesem Bereich zu allen Fragen rund um die Miete.

Mieterinnen- und Mieterverband

Hertensteinstrasse 40

6004 Luzern

Tel. 041 220 10 22

Montag bis Freitag von 9.00 bis 12.30 Uhr



[www.mieterverband.ch/mv-lu.html](http://www.mieterverband.ch/mv-lu.html)

# ABFALL

## Wo kann ich welche Stoffe korrekt entsorgen?

### Kehrichtentsorgung

In Root erfolgt die Kehrichtabfuhr wöchentlich. Den REAL-Abfallkalender erhalten Sie digital und kostenlos als App, als E-Mail-Erinnerungsdienst, als Datenimport für Ihren digitalen Kalender oder als PDF zum Herunterladen und Ausdrucken.



[real-luzern.ch/abfall/abfallkalender/?gemid=17](http://real-luzern.ch/abfall/abfallkalender/?gemid=17)

Für die Entsorgung müssen offizielle Gebührensäcke verwendet werden, die in verschiedenen Verkaufsstellen erhältlich sind (z.B. Coop, Migros, Aldi Honau).

### Recycling und Sammelstellen

Für die Entsorgung von Wertstoffen stehen in Root mehrere Sammelstellen zur Verfügung:

- Ökihof Buerimatt, Perlenstrasse 13: hier können verschiedene Abfallarten entsorgt werden, geöffnet am Montag 08.30–12.00 Uhr, Mittwoch 13.30–17.30 Uhr, Samstag 08.00–12.30 Uhr.
- Sammelstelle Turnhalle Widmermatte, Schulstrasse 18: frei zugänglicher Container für Altglas, geöffnet von Montag bis Samstag, 08.00–20.00 Uhr
- Sammelstelle Oberfeld: frei zugänglicher Container für Altglas, an der Kantonsstrasse bei der Landi/Agrolatankstelle, geöffnet von Montag bis Samstag, 08.00–20.00 Uhr

Mit der Recycling-Map finden Sie die Sammelstellen in Ihrer Nähe:



[real-luzern.ch/abfall/sammelstellen](http://real-luzern.ch/abfall/sammelstellen)

### Der Abfall wird getrennt!

- PET - und Milchflaschen: können in den verschiedenen Supermärkten wie Migros, Coop und Aldi Honau, usw. entsorgt werden
- Altglas und Aluminium: können bei den Sammelstellen Turnhalle Widmermatte, Oberfeld und Ökihof Buerimatt entsorgt werden
- Altöl, Altkleider: können beim Ökihof Buerimatt, Perlenstrasse 13, entsorgt werden
- Altpapier und Karton: vgl. Sammelkalender

### Was gehört ins Grüngut?

Erlaubt sind organische Abfälle wie: Rüst- und Gartenabfälle, Speisereste, Eierschalen, Kaffeesatz, Teekraut, Blumen, Pflanzen, Christbäume, Äste, Zweige, Wurzeln, Rasenschnitt, Laub

Nicht erlaubt sind:

Katzenstreu, Hundekot, Asche, Plastiksäcke, Verpackungen, Kaffeekapseln, Medikamente, Glas, PET, Batterien, Metall, Alu, Steine, Tierkadaver, Töpfe, Erde, Rasenziegel, Karton, Sand, Füllmaterial aus Maisstärke, Neophyten

Diese Materialien müssen im Kehricht entsorgt werden.



recycling · entsorgung  
abwasser · luzern

# FREIZEIT

Was bietet Root für die Freizeitgestaltung?

## Naherholungsgebiete

Die Gemeinde Root hat verschiedene Naherholungsgebiete wie z.B. Reuss, Ron, Michaelskreuz (Rooterberg) und Hasliwald.

## Rontaler Höhen- und Rundweg

Das Rontal bietet entlang der Hügelzüge attraktive Wanderwege und Naherholung. Erleben Sie den Rontaler Höhenweg auf vierzehn Kilometern Wanderweg mitten durch die Natur.



[www.xn--rontaler-hhenweg-vwb.ch](http://www.xn--rontaler-hhenweg-vwb.ch)

Der Rontaler Rundweg führt in einem grossen Bogen teils über den Höhenweg, teils entlang des renaturierten Ron durchs Rontal.



[www.rontaler-rundweg.ch](http://www.rontaler-rundweg.ch)

## Vereine

Auch bietet die Gemeinde Root ein umfangreiches Angebot zur Freizeitgestaltung für Jung und Alt; das Museum, die Kulturkommission und unzählige Vereine in den Bereichen Sport, Musik, Theater und Jugend bieten die Möglichkeit, in den Bereichen «Gesellschaft, Kultur und Sport» aktiv zu werden.



[www.gemeinde-root.ch/vereinsliste](http://www.gemeinde-root.ch/vereinsliste)

## Veranstaltungen



[www.gemeinde-root.ch/anlaesseaktuelles?datum-Bis=23.05.2025](http://www.gemeinde-root.ch/anlaesseaktuelles?datum-Bis=23.05.2025)

## Verkehrshaus Luzern (3 Gratiseintrittskarten)

Die Gemeinde Root schenkt Ihnen einmalige Erlebnisse und Abwechslung vom Alltag. Holen Sie sich ein Eintrittsticket und profitieren Sie von vielen Vorteilen. Die Eintrittstickets können Sie telefonisch bei der Einwohnerkontrolle Root oder per E-Mail reservieren.

Einwohnerkontrolle Root:  
kanzlei@gemeinde-root.ch  
Tel. 041 455 56 00

---

## Jugendarbeit

Die Jugendanimation Evolution dient als zentrale Anlaufstelle für Anliegen junger Menschen, führt gemeinsam mit ihnen Projekte und Veranstaltungen durch. Zudem engagiert sie sich dafür, dass sich Jugendliche im öffentlichen Raum frei bewegen können, und pflegt eine enge Vernetzung mit Vereinen, Organisationen und Institutionen im Jugendbereich. Ausserdem gibt es ein Jugendhaus, welches allen Jugendlichen aus Root für Treffen und Veranstaltungen zur Verfügung steht.



[www.4evolution.ch](http://www.4evolution.ch)

---

# STEUERN

Im Kanton Luzern zahlen natürliche Personen Steuern auf drei Ebenen: an den Bund (direkte Bundessteuer), den Kanton (Kantonssteuer) und die Gemeinde (Gemeindesteuer). Je nach Konzession fallen zusätzlich Kirchensteuern an. Besteuert werden insbesondere Einkommen und Vermögen. Die Einkommenssteuer ist progressiv, das heisst: Je höher das Einkommen, desto höher der Steuersatz. Die Gemeinden legen zusätzlich einen eigenen Steuerfuss fest, der auf die kantonale Steuer angewendet wird. Die Steuerpflichtigen reichen jährlich eine Steuererklärung ein und erhalten danach eine Steuerrechnung.

Ausländerinnen und Ausländer ohne Niederlassungsbewilligung (C-Ausweis) werden im Kanton Luzern in der Regel über die Quellensteuer besteuert. Der Arbeitgeber zieht die Steuer direkt vom Lohn ab. Bei einem Jahreseinkommen über CHF 120'000.00, bei selbständiger Tätigkeit, Vermögen oder Immobilienbesitz kann zusätzlich eine ordentliche Veranlagung verlangt werden. Personen mit C-Bewilligung müssen wie Schweizer Bürger/-innen eine normale Steuererklärung einreichen.



[steuern.lu.ch](http://steuern.lu.ch)

---

# SOZIALE SICHERHEIT

## Das 3-Säulen-Prinzip

Das Drei-Säulen-Prinzip bildet das Fundament der Altersvorsorge in der Schweiz. Es soll die finanzielle Sicherheit im Alter, bei Invalidität oder im Todesfall gewährleisten. Die drei Säulen ergänzen sich gegenseitig:

1. Säule – Staatliche Vorsorge:  
Sie ist obligatorisch und umfasst die AHV (Alters- und Hinterlassenenversicherung) sowie die IV (Invalidenversicherung). Ziel ist die Existenzsicherung. Finanziert wird sie durch Lohnbeiträge von Arbeitnehmern und Arbeitgebern sowie durch staatliche Zuschüsse.
2. Säule – Berufliche Vorsorge (Pensionskasse):  
Ebenfalls obligatorisch für Arbeitnehmende ab einem bestimmten Einkommen. Sie dient der Fortführung des gewohnten Lebensstandards. Arbeitgeber und Arbeitnehmer zahlen Beiträge ein, die in Pensionskassen verwaltet werden.
3. Säule – Private Vorsorge:  
Freiwillig und individuell. Sie ergänzt die erste und zweite Säule. Es gibt die gebundene Vorsorge (Säule 3a – steuerlich begünstigt) und die freie Vorsorge (Säule 3b – flexibel, aber ohne Steuervorteile).

Ziel des Systems ist es, im Alter rund 60% des letzten Einkommens zu ersetzen.

## Arbeitslosenversicherung (ALV)

Die Arbeitslosenversicherung (ALV) in der Schweiz ist eine staatliche Versicherung, die Personen finanziell unterstützt, wenn sie ihre Arbeit verlieren. Sie sichert das Einkommen und hilft, möglichst schnell wieder eine Stelle zu finden.

Ihre Hauptaufgaben sind:

- Auszahlung von Taggeldern: Arbeitslose erhalten finanzielle Unterstützung, die einen Teil ihres letzten Lohns ersetzt (meist 70–80 %).
- Arbeitsvermittlung: Unterstützung bei der Stellensuche über die Regionalen Arbeitsvermittlungszentren (RAV).
- Fördermassnahmen: Finanzierung von Weiterbildungen, Umschulungen oder Praktika, um die Wiedereingliederung in den Arbeitsmarkt zu fördern.
- Kurzarbeits- und Insolvenzenschädigung: Hilfe für Firmen in wirtschaftlichen Schwierigkeiten, um Entlassungen zu vermeiden.

Die ALV ist obligatorisch und wird durch Lohnabzüge von Arbeitnehmern und Arbeitgebern finanziert.

## Zusätzliche Unterstützung für Familien

### Mutterschaftsurlaub

In der Schweiz haben Arbeitnehmerinnen nach der Geburt Anspruch auf 14 Wochen Mutterschaftsurlaub. Während dieser Zeit dürfen sie nicht arbeiten und sind gesetzlich geschützt vor Kündigung.

### Mutterschaftsentschädigung

Während des Mutterschaftsurlaubs erhalten Frauen 80 % ihres durchschnittlichen Erwerbseinkommens, höchstens jedoch CHF 220.00 pro Tag. Diese Leistung wird über die Erwerbsersatzordnung (EO) finanziert.

### Familienzulagen

Familienzulagen sind finanzielle Beiträge des Staates zur Unterstützung von Familien. Dazu gehören:

- Kinderzulagen (mind. CHF 200.00 pro Monat und Kind bis 16 Jahre),
- Ausbildungszulagen (mind. CHF 250.00 ab 16 Jahren in Ausbildung).

Die Zulagen werden vom Arbeitgeber ausbezahlt und vom Kanton geregelt – es können also höhere Beiträge möglich sein.

Auch Nichterwerbstätige können solche Beiträge bei der Ausgleichskasse geltend machen.

## LEBEN IM ALTER

Die Gemeinde Root engagiert sich aktiv für eine gute Lebensqualität im Alter. Älteren Einwohner/-innen stehen verschiedene Unterstützungsangebote zur Verfügung – von der Beratung über altersgerechtes Wohnen bis hin zu Freizeit- und Begegnungsmöglichkeiten. In Zusammenarbeit mit regionalen Partnern fördert die Gemeinde ein selbstbestimmtes Leben im gewohnten Umfeld. Zudem werden Informationen zu Themen wie Pflege, Betreuung, Gesundheit und sozialer Teilhabe zur Verfügung gestellt. Freiwilligenarbeit und Nachbarschaftshilfe spielen ebenfalls eine wichtige Rolle und tragen zur Stärkung des sozialen Zusammenhalts bei.

### **Infostelle für Altersfragen**

Gemeinde Root  
Soziales und Gesundheit  
Platz 1a  
6039 Root D4  
Tel. 041 455 56 82  
soziales@gemeinde-root.ch



[www.gemeinde-root.ch](http://www.gemeinde-root.ch)

### **Alterssiedlung Root**

Unterfeld  
Schulstrasse 23  
6037 Root  
Tel. 041 455 35 35  
info@alterssiedlung-root.ch



[www.alterssiedlung-root.ch](http://www.alterssiedlung-root.ch)

### **Dorf Huus**

Neue Perlenstrasse 1  
6037 Root  
Tel. 041 455 35 15  
dorfhuus@alterssiedlung-root.ch

### **Pro Senectute Kanton Luzern**

Geschäftsstelle, Maihofstrasse 76  
6006 Luzern  
Tel. 041 226 11 88  
info@lu.prosenectute.ch



[lu.prosenectute.ch/de.html](http://lu.prosenectute.ch/de.html)

### **Schweizerisches Rotes Kreuz**

Kanton Luzern  
Maihofstrasse 95c  
6002 Luzern  
Tel. 041 418 74 74  
info@srk-luzern.ch



[www.srk-luzern.ch](http://www.srk-luzern.ch)

### **Spitex Rontal plus**

Wydenhofstrasse 6  
6030 Ebikon  
Tel. 041 444 10 90  
info@spitexrontalplus.ch



[www.spitexrontalplus.ch](http://www.spitexrontalplus.ch)

### **Sozial- und Schuldenberatung**

Caritas Zentralschweiz  
Grossmatte Ost 10  
6014 Luzern  
Tel. 041 368 51 00  
mail@caritas-luzern.ch



[caritas-regio.ch/ueber-caritas/zentralschweiz](http://caritas-regio.ch/ueber-caritas/zentralschweiz)



INFORMATIONEN FÜR AUS DEM AUSLAND  
ZUGEZOGENE PERSONEN

Willkommen Bienvenue Benvenuto  
Beinvegni Welcome Bem-vindo  
Mirë se vini Dobrodošli Üdvözöljük  
Добродошли Bienvenidos Vítejte  
Powitanie اهلا وسهلا வரவேற்பு  
Ласкаво просимо Dobredojdovte  
καλως ΗΡΘΑΤΕ Tervetuloa Vitajte  
Bine ati venit Welkom Chào mừng  
ຍິນດີຕ້ອນຮັບ Hoş geldin স্বাগত  
Selamat datang Bi xêr hatî 歡迎  
Willkommen Bienvenue Benvenuto  
Beinvegni Welcome Bem-vindo  
Mirë se vini Dobrodošli Üdvözöljük  
Добродошли Bienvenidos Vítejte  
Powitanie اهلا وسهلا வரவேற்பு  
Ласкаво просимо Dobredojdovte  
καλως ΗΡΘΑΤΕ Tervetuloa Vitajte  
Bine ati venit Welkom Chào mừng  
ຍິນດີຕ້ອນຮັບ Hoş geldin স্বাগত  
Selamat datang Bi xêr hatî 歡迎  
Willkommen Bienvenue Benvenuto  
Beinvegni Welcome Bem-vindo  
Mirë se vini Dobrodošli Üdvözöljük  
Добродошли Bienvenidos Vítejte  
Powitanie اهلا وسهلا வரவேற்பு

## WICHTIG IN DER SCHWEIZ

### Termine und Pünktlichkeit

In der Schweiz wird Pünktlichkeit sehr geschätzt. Es gilt als unhöflich, zu spät zu kommen – sowohl im Berufsleben als auch privat. Termine und Abmachungen sind verbindlich und sollten eingehalten werden.

### Grundrechte

Die Gleichstellung von Mann und Frau ist gesetzlich verankert. Beide Geschlechter haben die gleichen Rechte in Beruf, Familie und Gesellschaft. Diskriminierung aufgrund von Herkunft, Religion, Geschlecht oder sexueller Orientierung ist verboten und wird rechtlich verfolgt.

### Rechte und Pflichten

Alle Personen in der Schweiz haben Rechte, z. B. auf Meinungsfreiheit und Schutz der Privatsphäre. Gleichzeitig gelten Pflichten, wie das Einhalten von Gesetzen, das Zahlen von Steuern und das Respektieren anderer Menschen und deren Rechte.

## SPRACHE

### Deutschkurse

#### **Deutschkurse in Ebikon**

Die Gemeinde Root bietet gemeinsam mit Ebikon Deutschkurse in Ebikon an. Deutsch lernen für Alltag und Beruf in den Sprachniveaus A1 – B2 und sich mit anderen Menschen treffen.



[integration.ebikon.ch/topics/fachstelle-integration/deutschkurse](https://integration.ebikon.ch/topics/fachstelle-integration/deutschkurse)

---

#### **Fabia Luzern**

FABIA Luzern ist ein unabhängiges Kompetenzzentrum für Migration, das sich im Kanton Luzern für Chancengerechtigkeit, Integration und ein solidarisches Zusammenleben zwischen Zugewanderten und Einheimischen einsetzt. Die Organisation bietet Beratung, Bildungsangebote und Vernetzungsprojekte an und unterstützt Migrant/-innen insbesondere bei rechtlichen Fragen, der sprachlichen und beruflichen Integration sowie im Alltag.



[fabialuzern.ch](https://fabialuzern.ch)

---

#### **ECAP Zentralschweiz**

ECAP Luzern ist ein gemeinnütziges Bildungsinstitut, das sich auf die Integration und Bildung von Migrant/-innen sowie von Personen mit geringer formeller Ausbildung spezialisiert hat. Das Angebot umfasst Deutschkurse auf verschiedenen Niveaus, branchenspezifische Sprachkurse, Alphabetisierung, Grundkompetenzen, Bewerbungstrainings und arbeitsmarktbezogene Programme. Zudem bietet ECAP Luzern Ausbildungen für Erwachsenenbildner/-innen sowie Sprach- und Kulturvermittelnde an. Als anerkanntes Prüfungszentrum führt ECAP Luzern telc- und fide-Tests durch. Mit diesen Angeboten unterstützt ECAP Luzern die gesellschaftliche Teilhabe und berufliche Integration von Migrant/-innen in der Region.



[www.ecap.ch/Standorte/Zentralschweiz/Kontakt](https://www.ecap.ch/Standorte/Zentralschweiz/Kontakt)

# INTEGRATION

## Schlüsselpersonen

Schlüsselpersonen sind Personen mit Migrationshintergrund, welche sich sowohl in ihrer Herkunftsgesellschaft als auch in der Wohngemeinde gut auskennen, sich gut in ihrer Erstsprache und auf Deutsch verständigen können und gut integriert sind.

Sie handeln im Auftrag der Gemeinde Root und helfen bei der Integration ihrer Landsleute. Sie vermitteln Hilfestellungen bei Behördengängen, Schulfragen, informieren über bestehende Angebote und bieten Alltagshilfe an.

Ljuban Stojakovic  
Koordination Schlüsselpersonen  
Tel. 076 711 03 60  
schluesselpersonen@gemeinde-root.ch



[www.gemeinde-root.ch/publikationen/333823](http://www.gemeinde-root.ch/publikationen/333823)

---

## Anlaufstelle Integration

Verstehst du einen Brief oder ein Formular nicht? Weisst du nicht, an wen du dich wenden sollst? Die Anlaufstelle Integration bietet dir eine kostenlose Beratung an.

Die Anlaufstelle hat wie folgt geöffnet:  
Jeweils am letzten Dienstag des Monats auf der Gemeinde Root, Platz 1a, Root D4.



[integration.ebikon.ch](http://integration.ebikon.ch)

---

## Kafi Fürenand

Das Kafi Fürenand bietet einen Ort der Begegnung und des multikulturellen Austausches.

In ungezwungener Atmosphäre bei Tee und Kaffee hat die Besprechung aktueller Themen genauso seinen Platz wie Spiel- und Kreativangebote.



[www.pfarrei-root.ch/dienste/kafi-fuerenand](http://www.pfarrei-root.ch/dienste/kafi-fuerenand)

---

## Info-Kompass-Veranstaltungen

Der «info-Kompass» ist ein Katalog mit Informationsmodulen für Migrant/-innen im Kanton Luzern und soll dabei helfen, Fragen zu verschiedenen Themen des Lebens in der

Schweiz zu beantworten. Die Veranstaltungen werden in Zusammenarbeit mit der Fabia Luzern organisiert. Alle Module werden in Deutsch angeboten; einzelne Module in weiteren Sprachen. Bei Bedarf werden Übersetzer/-innen eingesetzt.

Diese Veranstaltungen werden auf Nachfrage sowie bei Interesse organisiert und durchgeführt.



[fabialuzern.ch/bilden/info-kompass](http://fabialuzern.ch/bilden/info-kompass)

---

## Informationsplattformen des Kantons Luzern

Auf der Informationsplattform des Kantons Luzern können sich Migranten/-innen zu verschiedenen Themen und Lebensbereichen informieren. Alle Informationen sind in 13 Sprachen verfügbar und beziehen sich auf den Kanton Luzern. Es gibt auch einen Downloadbereich.



[gruezi.lu.ch](http://gruezi.lu.ch)

---

# SCHULSYSTEM

## Das Bildungssystem in der Schweiz, Schule Root

### Volksschule des Kantons Luzern

Die Volksschule des Kantons Luzern umfasst den Kindergarten, die Primarschule und die Sekundarschule. Sie vermittelt grundlegende Bildung, fördert die persönliche Entwicklung der Kinder und Jugendlichen und bereitet sie auf die weiterführende Ausbildung oder den Berufseinstieg vor. Der Unterricht basiert auf dem Lehrplan 21 und legt Wert auf Chancengerechtigkeit, Integration sowie individuelle Förderung. Die Volksschule wird von den Gemeinden getragen und ist für alle Kinder und Jugendlichen obligatorisch.

### Struktur der Luzerner Volksschule

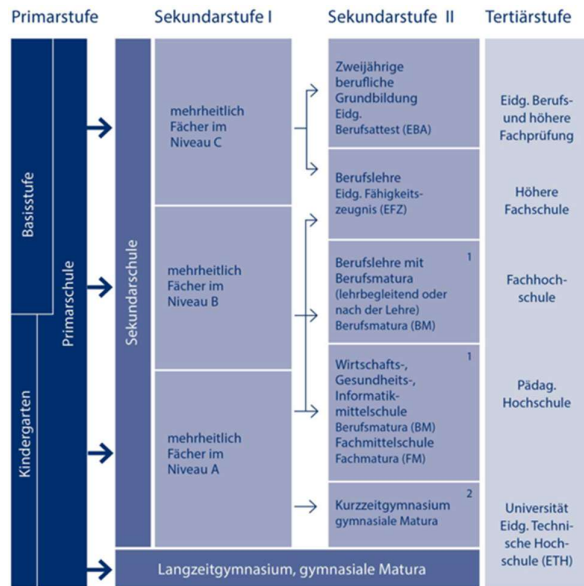
Kindergarten	Primarstufe	Sekundarschule
Kindergarten 2 Jahre 1 Jahr obligatorischer Besuch	Primarschule 6 Jahre obligatorischer Besuch	Sekundarschule 3 Jahre obligatorischer Besuch gemäss Zuweisung Niveau A Niveau B Niveau C
<b>Basisstufe</b> 3 – 5 Jahre		
Förderangebote (Besuch nach Bedarf)		
schulische Dienste (Besuch nach Bedarf)		
Sonderschulung (Besuch nach Bedarf)		
schul- und familienergänzende Tagesstrukturen (Besuch nach Bedarf)		

### Elternmitwirkung

Elternmitwirkung in der Schule stärkt die Zusammenarbeit zwischen Schule und Elternhaus. Sie bietet Eltern die Möglichkeit, sich aktiv am Schulalltag zu beteiligen – z. B. durch Elternräte, Projektmitarbeit, Unterstützung bei Anlässen oder Austausch mit Lehrpersonen. Ziel ist es, das Schulklima zu verbessern, die Entwicklung der Kinder zu fördern und eine offene, partnerschaftliche Kommunikation zu pflegen. Die Elternmitwirkung ist freiwillig, basiert aber auf gegenseitigem Respekt und einem gemeinsamen Interesse am Wohl der Schüler/-innen.

### Möglichkeiten nach der obligatorischen Schulzeit

Nach der Volksschule stehen den Schüler/-innen verschiedene Wege offen. Das Bildungssystem ist durchlässig und bietet viele Möglichkeiten für den Eintritt in die Berufswelt und für die persönliche Weiterentwicklung.



1 evtl. mit Aufnahmeprüfung  
2 Übertrittsverfahren Sek-Kurzzeitgymnasium

Hier findet man Informationen in verschiedenen Sprachen:



[volksschulbildung.lu.ch/syst\\_schulen/ss\\_schulsystem](http://volksschulbildung.lu.ch/syst_schulen/ss_schulsystem)

### Fachstelle Stipendien

Absolvieren Sie eine Ausbildung, doch Ihnen fehlen die finanziellen Mittel dafür? Dann reichen Sie ein Gesuch um Ausbildungsbeiträge (Stipendien/Darlehen) ein. Ausbildungsbeiträge ergänzen die zumutbare Eigen- und Fremdleistung. Stipendien sind Geldleistungen, die nicht zurück zu bezahlen sind. Darlehen hingegen sind Geldleistungen, die zu verzinsen und zurück zu bezahlen sind.

Dienststelle Berufs- und Weiterbildung  
Obergrundstrasse 51  
6002 Luzern  
Tel. 041 228 52 52



[beruf.lu.ch/Beratung\\_und\\_Unterstuetzung/Finanzielle\\_Unterstuetzung/Fachstelle\\_Stipendien](http://beruf.lu.ch/Beratung_und_Unterstuetzung/Finanzielle_Unterstuetzung/Fachstelle_Stipendien)

## ARBEIT

### Wichtiges zur Erwerbstätigkeit

#### **Arbeitsbewilligung**

Für die Arbeit in der Schweiz braucht es als Ausländer/-in eine Bewilligung. Die genauen Regelungen hängen davon ab, ob man aus einem EU/EFTA-Staat stammt oder aus einem anderen Land (Drittstaat).

Detaillierte Informationen findet man beim Staatssekretariat für Migration (SEM):



[www.sem.admin.ch/sem/de/home/overview-arbeit.html](http://www.sem.admin.ch/sem/de/home/overview-arbeit.html)

---

#### **Anerkennung ausländischer Diplome und Abschlüsse**

Für viele Berufe ist in der Schweiz eine Anerkennung des ausländischen Diploms/Ausweises durch eine Behörde oder Institution erforderlich. Je nach Beruf sind verschiedene Behörden für die Anerkennung ausländischer Diplome/Ausweise zuständig.

Weitere Informationen finden Sie unter:



[gruezi.lu.ch/arbeit/diplomanerkennung](http://gruezi.lu.ch/arbeit/diplomanerkennung)  
[www.berufsberatung.ch](http://www.berufsberatung.ch)  
[www.sbfi.admin.ch](http://www.sbfi.admin.ch)

---

## AUTO

### Mit dem eigenen Auto unterwegs

#### **Führerausweis**

Um in der Schweiz Auto oder Motorrad fahren zu dürfen, benötigt man einen gültigen Führerausweis. Mit einem ausländischen Führerausweis darf man in der Schweiz ab Einreise/Zuzug höchstens 12 Monate lang Auto fahren. Nach Ablauf dieser Zeit müssen sie in einen Schweizer Führerausweis umgewandelt werden. Dazu muss ein Gesuch beim kantonalen Strassenverkehrsamt eingereicht werden. Je nach Land, aus dem der Führerausweis stammt, gelten andere Bestimmungen für die Umwandlung. Es kann sein, dass eine Prüfungsfahrt nötig ist, oder dass die Fahrerin oder der Fahrer die Schweizer Theorieprüfung ablegen muss. Weitere Auskünfte erteilt das Strassenverkehrsamt des Kantons Luzern.

#### **Fahrzeugimport**

Innerhalb von einem Jahr ab Einreise muss das ausländische Fahrzeug in der Schweiz eingelöst (immatriculiert) werden. Ohne Immatriculation darf es nach Ablauf dieses Jahres in der Schweiz nicht mehr verwendet werden. Zuständig ist das Strassenverkehrsamt des Kantons Luzern.

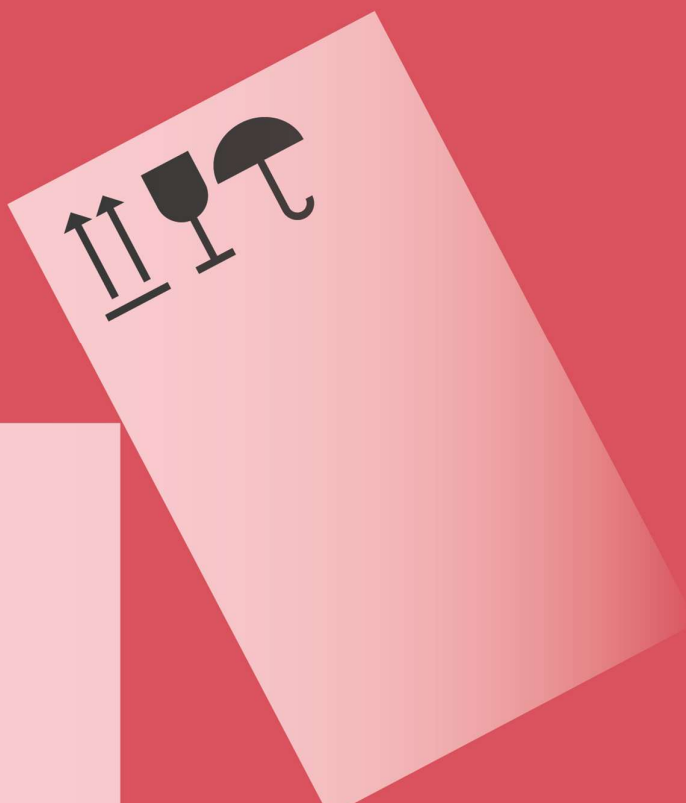
Strassenverkehrsamt des Kantons Luzern  
Arsenalstrasse 45  
6010 Kriens  
Tel. 041 318 11 11



[strassenverkehrsamt.lu.ch](http://strassenverkehrsamt.lu.ch)

---







 **Gemeinde Root**

Platz 1a  
6039 Root D4  
T 041 455 56 00  
info@gemeinde-root.ch  
www.gemeinde-root.ch